



Le groupe Krivitch
(En résidence à Mains d'œuvres)

Présente :

La chaîne

Texte et mise en scène de Ludovic Pouzerate

Du 23 / 09 / 09 au 27 / 09 / 09 à Mains d'œuvres - Saint Ouen
Du 06 / 01 / 10 au 10 / 01 / 10 à Confluences – Paris

Contacts : Ludovic Pouzerate / 06-61-57-47-92 / krivitch@hotmail.fr
Administration de production : Clément Dupuy / 06-71-11-87-21 / clement.dupuy@gmail.com

Débutée en 2002, l'écriture de La chaîne connaîtra son aboutissement lors de sa création en septembre prochain.

Elle a été lue par Le groupe Krivitch dans une mise en espace de Ludovic Pouzerate en mars 2009 à la Maison de la poésie de Paris et en décembre 2008 à Mains d'œuvres à Saint Ouen.

Elle a été sélectionnée pour être lue en janvier 2008 par le collectif A Mots Découverts au Théâtre de L'Est Parisien.

Depuis janvier 2008 Le groupe Krivitch est en résidence à Mains d'œuvres à Saint Ouen.

Ludovic Pouzerate est membre des Ecrivains Associés du Théâtre.

Table des matières

Générique	④
Note d'intention.....	⑤
Curriculums.....	⑧
Collaboration artistique.....	⑩
Comédiens	⑫
Un projet d'accompagnement à Saint-Ouen	⑭
Etat des lieux	⑮
Quelques mots sur la compagnie.....	⑯
Des personnes parlent de l'écriture de Ludovic Pouzerate.....	⑱

Générique

Texte et mise en scène - Ludovic POUZERATE

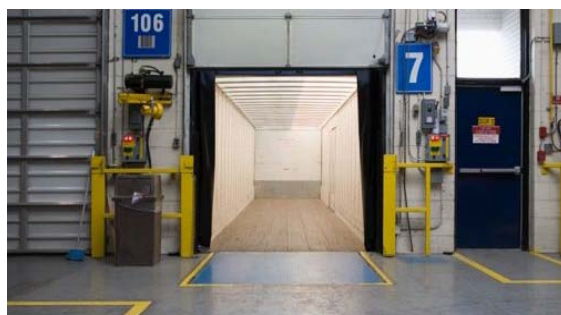
Dramaturgie - Guillaume CLAYSSEN

Scénographie - Laurence BRETON

Création lumières - Romuald LESNE

Création sonore - Romain LEBRAS

Costumes – Virginie ALBA.



Avec :

Jean-Louis FAYOLLET

Véronique MULLER

Jean-Marie BURUCOA

Alexis MONCEAUX

Clément VICTOR

Françoise COUSIN

Etienne PARC

Chloé DECAUX

Anthony BOULLONOIS

Administration de production - Clément DUPUY

Production : Le-groupe-Krivitch

En coréalisation avec Mains d'œuvres et Confluences.

Note d'intention

A propos de la pièce, par Guillaume Clayssen :

La Chaîne est tout sauf une pièce à thèse. Elle n'est pas un théâtre de la preuve mais de l'épreuve, de l'éprouvé. Elle n'a pas été écrite là où se logent les grandes idées politiques sur le monde, mais là où concrètement le monde énerve, insupporte, rend fou. La question de la révolte qui traverse son écriture, s'incarne ainsi avec nerfs et poésie.

La Chaîne n'a pas non plus cette facture réaliste du théâtre dit « social ». L'écriture singulière qui l'anime semble pousser dans le corps même de ceux dont elle parle. Abandonnant les codes traditionnels du réalisme qui représente le monde en tentant de l'objectiver, de le poser devant soi, La Chaîne arrache de l'intérieur du monde ouvrier, une réalité de chair et de mots. Point de vue organique sur les usés et les abusés de l'usine. Le spectateur, contrairement à un théâtre plus conventionnel, n'est donc plus là pour se représenter un monde social que l'auteur et le metteur en scène dévoileraient, mais pour sentir, éprouver, ce que la désappropriation de soi chez l'ouvrier signifie dans son corps et son inconscient.

La Chaîne, ce titre apparemment si simple, contient en substance les éléments fondamentaux de la pièce : sa poétique, sa métrique, sa fable, son inconscient. Car une chaîne est plus que le lieu où se fabriquent des objets en série. C'est aussi et surtout là où s'engendrent malgré eux des hommes en série, des hommes dont le corps et l'être profonds sont pris dans cette chaîne. Un tel espace de travail renferme une force symbolique écrasante qui contamine la vie privée, le corps amoureux, la cellule familiale, la pensée intime de chacun. La chaîne se prolonge donc au-delà de l'usine et travaille au corps, donc l'inconscient, tous les travailleurs à qui elle soumet son tempo inexorable et infernal : « *Tiens la cadence et le silence, le reste n'a pas d'importance.* » Telle est la parole de l'un des ouvriers de La Chaîne qui donne aussi son chemin à tous ces acteurs de théâtre qui auront à travailler aussi dans la cadence et le silence si marqués, si profonds, de cette pièce de révolte.

Axes de mise en scène, par Ludovic Pouzerate :

Comme point de départ il y a le désir d'une théâtralité forte. D'un jeu déployé et assumé. Je ne veux ni du réalisme, ni de la sobriété. Je souhaite jouer avec les conventions théâtrales et solliciter l'imaginaire et la sensibilité des spectateurs.

L'espace est vide. Dépouillé. Quelques éléments de mobilier, agis par les acteurs, signifient successivement les différents lieux de la pièce. On aperçoit des objets évoquant le passé de la classe ouvrière (portraits d'hommes politiques, drapeaux). Les coulisses sont à vue, autour de l'aire de jeu. Unité de la troupe comme contrepoint aux solitudes des personnages. Dans ce dépouillement scénographique, la lumière et le son deviennent incontournables. Il ne s'agit pas de montrer mais de suggérer. Par exemple, dans l'usine, l'ambiance sonore puissante, les voix des acteurs amplifiées, l'utilisation de lumières noires ne cherchent pas à représenter la réalité d'une chaîne de montage, mais à exprimer et à faire sentir la violence de ce milieu. En effet je souhaite m'adresser avant tout à la sensibilité des spectateurs, plus qu'à leur intellect. Je souhaite que les spectateurs nous suivent sensiblement dans cette histoire. Pour cela, je veux créer une complicité entre les spectateurs et les personnages. Je veux utiliser des éléments de la culture populaire, des éléments et accessoires que tout le monde peut connaître. Ces éléments sont très identifiables : Le père porte un T-shirt Johnny Hallyday, Le dernier arbore les signes d'un fan de Métal Rock. Egalement des éléments de la réalité du travail seront utilisés : des gerbes d'étincelles produites par des disques de meuleuses sur du métal, des habits de travail, costumes fluorescents, réfléchissants, jouant avec l'éclairage.

Bienvenue dans l'arène ! Dans l'arène familiale ! Et dans l'arène du travail ! Ici les personnages sont excessifs. Cruels. Ils ne sont pas tièdes. C'est le conflit permanent. Le conflit intégré. Accepté. Normalisé. Mais si les mots sont durs, un rire salvateur traverse la pièce du début à la fin. Ce petit monde est souvent drôle. Aussi je veux aborder La chaîne sans gravité, afin que, comme dirait Nietzsche, les personnages dansent dans leurs chaînes.

« Ce que j'ai à dire, étrangement, a le goût du sang des morts de l'injustice »

Louis Calaferte



Curriculum

Ludovic POUZERATE

Né en 1977, il rencontre le théâtre en 1996. Il se forme à partir de 1997 avec Annie Noël Reggiani, Philippe Girard, Gennadi Bogdanov (GITIS), et Zygmunt Molik (Théâtre Laboratoire).

En 2006 il crée le groupe Krivitch, structure de création théâtrale destinée aux écritures contemporaines. Il est membre des Ecrivains Associés du Théâtre.

Il donne et a donné de nombreux ateliers notamment en foyer pour handicapés mentaux, en HP, et en maison d'arrêt.

2009 - Création de Grands Espaces texte et mise en scène de L.P, spectacle en appartement sur la ville de Saint Ouen.

Sortie de MythoMan aux éditions Dors et déjà.

2008 - Lecture publique de La chaîne à Mains d'œuvres.

Cocréation du festival de formes courtes 360.

Lectures performances de Dissertation du Névropathe de et par L.P à Mains d'œuvres puis à La comète 347.

La chaîne est sélectionnée par le collectif A Mots Découverts pour être lue au Théâtre de l'Est Parisien.

Le groupe Krivitch Editeur édite son premier titre

Le groupe Krivitch entre en résidence à Mains d'œuvres.

2007 - Moi-Je / Wouf-Wouf! (Une seconde) est présenté au Théâtre Paris Villette dans une mise en scène de L.P puis joué à Anis Gras le lieu de l'autre et à Mains d'œuvres.

Participation de L.P à la revue Théâtre / Public n°184 consacrée aux écritures théâtrales les plus actuelles

Auteur-performeur dans Les enchanteurs création dirigée par Clément Victor.

2006 - Stage d'administration d'entreprises culturelles.

Acteur dans *Io* de Kossi Efoui, mise en scène de Françoise Lepoix, Théâtre Paris Villette, Théâtre des bambous Ile de la réunion.

2005 - Lectures publiques de *Moi-Je / Wouf-Wouf ! (Une seconde)*. Acteur performeur dans le Théâtre instantané dirigé par Clément Victor, présentations au Théâtre du soleil.

2004 - Acteur dans *Histoire d'amour* de Jean-Luc Lagarce et *A trois* de Barry Hall, mises en scène de Nathalie Matter, tournées CCAS 2004 et 2005.

Acteur dans *Qu'est ce qu'il reste ?* mise en scène de Pascale Oyer.

2003 - Acteur dans *Pylade* de Pier Paolo Pasolini, mise en scène d'Arnaud Meunier, Théâtre Paris Villette, Comédie de Reims, Granit de Belfort, Forum de Blanc Mesnil.

Acteur dans *Les généreux* de Abdelkader Allula, mise en scène d'Arnaud Meunier, Forum de Blanc Mesnil.

2002 - Acteur dans *Rama* de Eddy Palaro, mise en scène d'Arnaud Meunier, Forum de Blanc Mesnil.

Acteur dans *Epître aux jeunes acteurs* de Olivier Py, mise en scène d'Arnaud Meunier, Forum de Blanc Mesnil.

2001 - Acteur dans *Médée* de Hans Henny Janh, mise en scène de Christine Letailleur, Théâtre Gérard Philippe de Saint Denis.

2000 - Acteur dans *Vingt ans et alors ?* de Don Duyns, mise en scène d'Arnaud Meunier, tournées CCAS 2000 et 2001, Le Forum.

1999 - Acteur dans *Iphigénie* de Jean Racine et *Iphigénie ou le péché des dieux* de Michel Azama, mises en scènes d'Arnaud Meunier, Théâtre de Hyères puis Forum de Blanc Mesnil.

1998 - Acteur dans *Croisades* de Michel Azama, mise en scène d'Arnaud Meunier, Festival Avignon Off.

1997 - Acteur dans *Fracasse* d'après Théophile Gautier, mise en scène de Jean Renaud Garcia.

Collaboration artistique

Guillaume CLAYSSSEN – Dramaturgie

Agrégé et professeur de philosophie, licencié en lettres modernes, il se forme comme acteur avec Stéphane Auvray-Nauroy, Yves Steinmetz, Valérie Dréville, Philippe Adrien et Michel Fau. Il met en scène : **Monstres philosophes!** création au Théâtre de l'Etoile du Nord, **Attention ! Attentions ?** création au Théâtre de la Tempête et **Haro sur les gueux!** de Bruno Dalimier au Théâtre de la Tempête en co-mise en scène avec Jean-Pierre Dumas. En avril et mai 2009, il met en scène **À la grecque !!**, montage de textes philosophiques et mythologiques, au Théâtre Jean Vilar de Suresnes et à la Maison des Métallos à Paris. Il travaille aussi comme dramaturge pour Guy-Pierre Couleau, enseigne à l'Ecole Auvray-Nauroy et enfin collabore à l'écriture de scénarii de courts et de longs métrages.

Romuald LESNE – Lumières

Depuis 1989, il travaille avec différentes compagnies, et également au Théâtre National de la Colline en qualité de régisseur lumière. C'est avec **Pylade** de Pier Paolo Pasolini qu'il signe en 2002 sa première conception lumière dans une mise en scène d'Arnaud Meunier. Cette rencontre mène à d'autres créations : **La Vie est un rêve** de Pedro Calderón de la Barca à la maison de la culture d'Amiens en 2004, **Le Cyclope** opéra de Betsy Jolas en 2005, **Cent vingt-trois**, de Eddy Pallaro, créé à la Comédie de Reims en octobre 2005, **Gens de Séoul** d'Oriza Hirata créée en octobre 2006 au Théâtre National de Chaillot et **King** de Michel Vinaver en Janvier 2008. En 2004, il débute une collaboration avec Michael Batz et conçoit les lumières de **Chansons pour le Chili**, textes et chansons de Pablo Neruda / Victor Jara, **Fragments d'humanités** écrit par dix auteurs contemporains, **Une ardente patience** d'Antonio Skàrmeta, **Red Devils** de Debbie Horsfield au Théâtre des Carmes et **Comédie sans titre** de Federico Garcia Lorca en novembre 2006.

Romain LEBRAS – Création sonore

Il se forme à la contrebasse classique au conservatoire du 14^{ème} arrondissement à Paris sous la direction de Christian Gentet, puis suit une formation de Jazz à l'American School sous la direction de Peter Giron. Il étudie la composition avec Dominique Rossi au conservatoire du 14^{ème}

arrondissement à Paris. Il travail au théâtre avec Mirabelle Wassef, et a signé la création sonore de **Moi-Je / Wouf-Wouf !** de Ludovic Pouzerate. Il travail également pour le cinéma. Il est intervenant extérieur à la Faculté de Paris 8.

Laurence BRETON – Scénographie

Cofondatrice de la compagnie de théâtre de rue Eclats durables et immédiats, elle y signe ses premières scénographies, puis travaille avec notamment Jean Michel Rabeux, Arnaud Meunier et signe la scénographie de **Moi-Je / Wouf-Wouf !** de Ludovic Pouzerate présenté au Théâtre Paris Villette puis joué à Anis gras et à Mains d'œuvres.



Comédiens

Jean Louis FAYOLLET – Le père

Il se forme à l'école du Théâtre National de Strasbourg (Direction : Jean-Pierre Vincent). Il a travaillé sous la direction de Bernard Sobel, Jean-Pierre Vincent, Alain Françon, Alain Ollivier, Daniel Benoin, Christophe Perton, Philippe Delaigue, Robert Girones, Bernard Bloch, Eric De Dadelsen, Philippe Berling, Christian Jehanin, Anita Pichiarini, Sylviane Fortuny, Françoise Lepoix... Il est également musicien et Illusionniste.

Véronique MULLER – La mère

Elle se forme à l'Ecole de Chaillot avec Antoine Vitez, Yannis Kokkos. Elle a travaillé sous la direction de Michel Vinaver, Michel Cochet, Sylvain Maurice, Serge Lipszyc, René Loyon, Anne Beaumond, Nicolas Klotz, Alain Gintzburger, Alain Behar, Gilles Bouillon... Avec le collectif A Mots Découverts elle a signé plusieurs mises en scène et mises en lectures depuis 2000.

Clément VICTOR - Lui

Il se forme à l'école du Théâtre National de Strasbourg avec Arpad Schilling, Jean-Louis Hourdin, Lukas Hemleb. S'intéressant au mouvement et à la danse contemporaine il rencontre Julyan Hamilton, Marc Proulx, Zygmunt Molik. Il a travaillé sous la direction de Stéphane Braunschweig, Arnaud Meunier, Giorgio Barberio Corsetti, Jean-François Peyret, Laurence Mayor, Gilberte Tsai, Ludovic Pouzerate. Egalement metteur en scène il crée sa compagnie, le Théâtre Alchimique, en 2002.

Françoise COUSIN – Elle

Elle se forme au Conservatoire d'Art Dramatique du 20ème arrondissement de la ville de Paris puis avec Philippe Muller et Valentine Cohen, Marc Paquien, Günter Leschnik, Christine Berg, et Zygmunt Molik. Elle a travaillé sous la direction de Günter Leschnik, Paul Tison, Emmanuel Kremer, Jean Noël Dahan. Elle met en scène 4.48 Psychose de Sarah Kane au Théâtre Universitaire de Nantes en 2006, joué ensuite au Théâtre Druga Strefa de Varsovie et au Manège - Scène Nationale de la Roche-sur-Yon. Elle est collaboratrice artistique de Ludovic Pouzerate pour le projet Dissertation du Névropathe.

Etienne PARC – L’ami

Il se forme au Conservatoire d’Art Dramatique du 9^{ème} arrondissement de la ville de Paris puis avec Jean Louis Hourdin et Andy de Groat. Il a travaillé au théâtre sous la direction de Frederic Fisbach, Nicolas Kerszenbaum, Xavier Marchand, Ludovic Fouquet, Mirabelle Rousseau, et travaille également pour le cinéma et la télévision.

Anthony BOULONNOIS – Le dernier

Il est actuellement en 2^{ème} année au Conservatoire National Supérieur d’Art Dramatique de Paris. Il s’est également formé lors de stages avec Michel Fau, Cyril Anrep, Jean-Pierre Garnier. Il a notamment joué sous la direction de Thomas Bouvet dans Phèdre de Racine joué à la Comédie de Reims, au « festival premier pas » dans L’Opéra du Dragon de Heiner Müller mise en scène par Joséphine Serre, dans Adriana mater, pièce de Amin Maalouf mise en scène par Grégory Barco au Suden théâtre.

Chloé DECAUX – La soeur

Elle se forme avec la Cie du Passeur dirigée par S.Bitterlin et T.Heynderickx, puis avec Philippe Müller et Valentine Cohen. Elle a principalement travaillé sous la direction de Clément Victor au sein de la Cie du Théâtre Alchimique et également avec Philippe Muller et Ludovic Pouzerate. Travaillant également comme metteuse en scène elle crée Le verger de Mme Loyal - installation poétique (2006) et met en scène Vagabondages au pays du jardin (2006).

Jean Marie BURUCOA - Monsieur le directeur

Il se forme au Studio 34 avec Philippe Brigaud, André Haber, Valia Boulay, Jacques Garsi, puis avec John Berry. Il a joué sous la direction de Pantchika Velez, Stéphan Wojtowicz, Philippe Ferran, Olivier Brunhes, Frédérique Lazarini, Christophe Correia, Vicky Messica. Il travaille également pour le cinéma et la télévision.

Alexis MONCEAUX - L’autre

Il se forme au Studio 34 sous la direction de P. Brigaud puis avec Zygmunt Molik, et se forme comme professeur de Technique Alexander au sein de l’école de technique Alexander de Paris. Il a joué sous la direction de Pascale Oyer, Chantal Mélior, Guy Grimberg, Vicky Messica, Marc Brown, Clément Victor. Il travaille également pour le cinéma et la télévision.

Un projet d'accompagnement à Saint-Ouen

Depuis janvier 2008 Le groupe Krivitch est en résidence à Mains d'œuvres, à Saint Ouen. Par expérience et par goût, je souhaite qu'en plus de la création, La chaîne nous permette également de travailler plus concrètement sur ce territoire.

Créer à Mains d'œuvres est incroyablement cohérent par rapport au projet. En effet, ce lieu est l'ancien centre social et sportif des ouvriers de l'entreprise Valéo, alors implantée à Saint Ouen, ville ayant un fort passé ouvrier.

Et quand est-il aujourd'hui ?

Quel présent pour les ouvriers de cette ville ?

Que pensent-ils du monde ouvrier d'aujourd'hui ?

Accompagné d'un photographe et d'une réalisatrice, je vais donc aller à la rencontre de ceux qui ont fait le monde ouvrier d'hier, et de ceux qui font celui d'aujourd'hui.

Sous la forme d'interview et d'ateliers d'écriture, nous allons intervenir dans l'une des maisons de retraites de Saint Ouen, ainsi que dans plusieurs entreprises, afin de croiser les regards, croiser les paroles, croiser les générations.

Je souhaite également, en partenariat avec l'office HLM de Saint Ouen, organiser des soirées chez des particuliers autour de la thématique du travail, soirée d'échange et de discussion.

Forts de ces interviews, de ces textes et de ces échanges, nous organiserons des événements à Mains d'œuvres puis à Confluences pendant la période des représentations : Une exposition photo, une installation vidéo et sonore, une rencontre avec un psychologue spécialisé dans le travail, des syndicalistes...

Etat des lieux

« J'ai vu un documentaire à la télé : des hommes avec le poing levé et le béret. C'est plus du tout ça. Il n'y a plus de solidarité. »

Marc, 27 ans, apprenti chaudronnier

En France, selon l'Insee, il y a encore six millions d'ouvriers et d'ouvrières, répartis entre 220 professions et de nombreux secteurs d'activité, soit 23,9 % des actifs occupés. 30,7 % ont entre 15 et 29 ans. Comme le rappelle Daniel Cohen dans un éditorial du Monde du 3 mai 2002 « 40 % des enfants sont ainsi aujourd'hui élevés dans une famille où l'un des deux parents est ouvrier. La question ouvrière est donc tout sauf un reliquat de l'ère industrielle : elle demeure centrale. »

Etrangement, malgré ces chiffres, il aura fallu attendre la crise économique que nous traversons et son lot de violences pour que les ouvriers et les ouvrières retrouvent une existence dans l'espace public et médiatique. Mais alors, d'où provient l'illusion qui fait dire à certains « il n'y a plus d'ouvriers dans ce pays » ?

En fait les ouvriers existent bien, et en nombre, mais l'identité de classe, elle, se délite. Le monde ouvrier a subi de profondes mutations ces vingt dernières années : la disparition de grands sites comme la métallurgie, la sous-traitance massive et le recours à l'intérim. Les ouvriers ont donc été dispersés dans de plus petites unités où il est plus difficile de s'unir et de se faire entendre. Cet éclatement de la classe ouvrière menacée par la précarité et la marginalisation a affaibli sa combativité, au point de passer pour inexistante. Parce que la conscience de classe s'est voilée, le monde ouvrier n'existe plus sous la forme d'une construction politique homogène, mais sous la forme d'un groupe social défavorisé, oublié, marginalisé, éclaté, déclassé, individualisé.

Quelques mots sur la compagnie

« On a laissé le théâtre se vider de ce qui, de tout temps, fut sa substance essentielle, son annonce, son devoir d'être : la parole d'aujourd'hui, la scène du théâtre pour le monde, pour ses mots et ses maux »

Didier Georges Gabily

J'ai rencontré le théâtre en 1996, très vite, en même temps que je débutai ma formation d'acteur, j'ai commencé à écrire, alignant des mots dans des cahiers, tout d'abord sans recherche de cohérence ni de style. Cette pratique de l'écriture se révéla vite une nécessité : chez moi, dans la rue, dans des cafés, l'écriture m'accompagna ainsi que les questionnements nourris par les auteurs que je découvris comme acteur.

Six ans plus tard, avec plusieurs spectacles derrière moi comme acteur et de nombreux cahiers noircis, je rencontrai le déclencheur qui me poussa à me lancer dans l'écriture de ma première pièce, *La chaîne*, commencée en 2002.

A l'origine de *La chaîne* il y a un fait divers : un ouvrier d'aujourd'hui qui suite à un accident sur une chaîne de montage se retrouva dans l'incapacité de travailler. La direction de son entreprise le licencia et il se retrouva peu à peu isolé, jusqu'au jour où il décida de se rendre sur son ancien lieu de travail pour s'y suicider. Ce fait divers rencontrant mon histoire personnelle et mon travail artistique, il déclencha l'écriture de ma première pièce.

A cette pièce ont succédé des poèmes plus expérimentaux m'amenant à aborder la scène de manière moins classique : *Moi-je / Wouf-Wouf!* (2004), *Dissertation du Névropathe* (2008); *MythoMan* (2008) et *Grands Espaces* (2009). Tous ces textes ayant en commun d'être ancrés dans la réalité sociale des plus fragiles, des précaires et des abusés du libéralisme. Pour moi le théâtre n'a pas à chercher un quelconque réalisme, par contre il lui est nécessaire de s'ancrer dans la réalité.

La chaîne ainsi que ces autres textes et ceux en écriture actuellement s'inscrivent dans un désir d'aventure théâtrale collective, aventure ayant pour cœur une écriture et des acteurs, à l'instar de Didier Georges Gabily à qui j'ai fait référence en appelant ma compagnie Le groupe Krivitch, clin d'œil à son Groupe T'Chan'G.

Des personnes parlent de l'écriture de Ludovic Pouzerate

Moi-Je / Wouf-Wouf! :

« C'est une écriture incroyable qui ne se laisse pas facilement adopter. Les mots s'accumulent, se collent, se bousculent, avancent. Il s'agit bien de vitesse comme si la mort devait s'exprimer rapidement avant de disparaître. Mais aussi la vitesse du cri, sa force et sa violence. Ce n'est pas simple à lire, c'est un vrai travail que de le dire : un travail de respiration, de cri, de silence. Parfois le sens échappe mais comme un fait exprès alors une musique s'entend comme du Penderecki, angoissante, l'oreille est titillée et le cerveau court après le sens, c'est à entendre principalement, un texte pour la scène comme du Olivier Cadiot »

Paul TABET / Directeur de la fondation Beaumarchais

« Le projet d'écriture nous a intéressé : cette recherche d'une langue singulière qui permet de créer une fiction du temps d'après la mort (ou du coma et de ses suites). Ainsi l'élaboration du langage nous a-t-elle paru inventive, rythmiquement, et dans sa manière de recréer des mots, des blocs d'expression verbale, nominale, de perturber la syntaxe courante, etc. La distance ironique - distance avec le flux courant de l'existence, avec le passé - nous a également plu : la drôlerie y est saine, acerbe, mais sans complaisance, sans autosuffisance »

Laure HEMAIN / Conseiller littéraire au Théâtre National de la Colline

Dissertation du Névropathe :

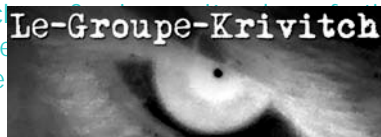
« Sous la forme d'un solo de poésie orale intitulé Dissertation du névropathe, Le-groupe-Krivitch nous invite à une immersion dans la tête d'un smicard de trente ans, anti-héros moderne »

Maité RIVIÈRE - Mouvement.Net avril 2008.

« Une dissertation du Névropathe par son auteur performer Ludovic Pouzerate, très au fait des syndromes induits par la précarité professionnelle à durée indéterminée. »

Cathy BLISSON - Télérama Sortir 23 – 29 avril 2008.

Ouvrier ouvrière d'entretien. Ouvrier nettoyeur ouvrière nettoyeuse. Ouvrier nettoyeur ouvrière nettoyeuse de locaux. Ouvrier ouvrière d'entretien d'immeubles. Ouvrier ouvrière de nettoyage. Ouvrier ouvrière de propreté. Ouvrier vitrier. Ouvrier ouvrière d'entretien de la voie publique. Ouvrier ouvrière d'entretien d'une propriété. Ouvrier ouvrière fleuriste. Ouvrier coiffeur ouvrière coiffeuse (spectacles). Ouvrier ouvrière podologue-orthésiste-prothésiste. Ouvrier ouvrière agricole (grandes cultures). Ouvrier maraîcher ouvrière maraîchère. Ouvrier maraîcher ouvrière maraîchère de cultures légumières. Ouvrier maraîcher ouvrière maraîchère primeuriste. Ouvrier ouvrière agricole (maraîchage horticulture). Ouvrier ouvrière champignonnière. Ouvrier ouvrière de champignonnière. Ouvrier ouvrière de culture maraîchère. Ouvrier ouvrière horticole. Ouvrier ouvrière horticole serriste. Ouvrier ouvrière pépiniériste. Ouvrier ouvrière serriste. Ouvrier ouvrière paysagiste. Ouvrier vigneron ouvrière vigneronne. Ouvrier viticole polyvalent ouvrière viticole polyvalente. Ouvrier viticulteur ouvrière viticultrice. Ouvrier ouvrière agricole (cultures pérennes). Ouvrier ouvrière arboricole. Ouvrier ouvrière d'arboriculture fruitière. Ouvrier ouvrière viticole. Ouvrier forestier. Ouvrier ouvrière d'exploitation forestière. Ouvrier agricole saisonnier ouvrière agricole saisonnière. Ouvrier ouvrière de cueillette. Ouvrier ouvrière d'élevage (bétail sur sol). Ouvrier ouvrière agricole (production laitière). Ouvrier ouvrière avicole. Ouvrier ouvrière cunicole (lapins). Ouvrier ouvrière cynicole (gibiers). Ouvrier ouvrière d'élevage (hors sol). Ouvrier ouvrière de production bovine. Ouvrier ouvrière de production porcine. Ouvrier agricole polyvalent ouvrière agricole polyvalente. Ouvrier ostréiculteur ouvrière ostréicultrice (huîtres). Ouvrier ouvrière aquacole. Ouvrier ouvrière bouchot. Ouvrier ouvrière piscicole. Aide ouvrier professionnel aide ouvrière professionnelle. Ouvrier routier. Ouvrier spécialiste ouvrière spécialisée du bâtiment et des travaux publics. Ouvrier ouvrière d'entretien des voies publiques. Ouvrier ouvrière en démolition. Ouvrier ouvrière manœuvre. Ouvrier poseur ouvrière poseuse de voies ferrées. Ouvrier ouvrière en voiries et réseaux divers. Ouvrier ouvrière génie civil. Ouvrier ouvrière d'about. Ouvrier ouvrière d'exploitation des mines. Ouvrier ouvrière de forage. Ouvrier ouvrière de plancher (gaz, pétrole). Ouvrier ouvrière d'entretien de chaufferie. Ouvrier carreleur ouvrière carreleuse. Ouvrier ouvrière d'entretien peintre. Ouvrier ouvrière du départ. Ouvrier ouvrière de la manutention. Ouvrier ouvrière sur machine. Ouvrier ouvrière sur presse. Ouvrier ouvrière de fabrication en automobiles. Ouvrier ouvrière de montage (montage assemblage mécanique). Ouvrier opticien ouvrière opticienne de précision. Ouvrier ouvrière en métallisation. Ouvrier ouvrière de contrôle (mécanique). Ouvrier ouvrière surveillance (construction mécanique et du travail des métaux). Ouvrier spécialiste ouvrière spécialisée en électricité et électronique. Ouvrier ouvrière de montage en électricité. Ouvrier ouvrière de montage en électronique. Ouvrier mécanicien ouvrière mécanicienne de la marine marchande. Ouvrier électricien ouvrière électricienne. Ouvrier électricien ouvrière électricienne (navigation maritime). Ouvrier électricien ouvrière électricienne de la navigation maritime. Ouvrier d'entretien polyvalent ouvrière d'entretien polyvalente. Ouvrier ouvrière d'entretien. Ouvrier ouvrière d'entretien du bâtiment. Ouvrier ouvrière de cracking. Ouvrier mélangeur de caoutchouc. Ouvrier ouvrière de fabrication de fibres artificielles. Ouvrier ouvrière de fabrication des industries chimiques. Ouvrier ouvrière de fabrication des matières nucléaires. Ouvrier ouvrière de fabrication des mélanges de caoutchouc. Ouvrier ouvrière de fabrication des poudres (parachimie). Ouvrier ouvrière de préparation en caoutchouc. Ouvrier ouvrière de confection des pneumatiques. Ouvrier ouvrière de confection, de cuisson, de finition en caoutchouc industriel. Ouvrier ouvrière de cuisson et de confection en caoutchouc industriel. Ouvrier ouvrière de fabrication de revêtements plastiques. Ouvrier ouvrière de fabrication de skis. Ouvrier ouvrière de réparations en plastiques. Ouvrier ouvrière du caoutchouc. Ouvrier meunier ouvrière meunier. Ouvrier ouvrière de contrôle (iaa). Ouvrier confiseur ouvrière confiseuse. Ouvrier distillateur ouvrière distillatrice. Ouvrier fondeur ouvrière fondeuse. Ouvrier fromager ouvrière fromagère (industrie fromagère). Ouvrier laitier ouvrière laitière. Ouvrier ouvrière d'épuration des huiles. Ouvrier ouvrière d'extraction (iaa). Ouvrier ouvrière d'extraction des matières grasses par solvant. Ouvrier ouvrière de brasserie. Ouvrier ouvrière de broyage (corps gras). Ouvrier ouvrière de chai. Ouvrier ouvrière de chocolaterie. Ouvrier ouvrière de cidrerie. Ouvrier ouvrière de conserverie. Ouvrier ouvrière de distillerie (iaa). Ouvrier ouvrière de fabrication (industrie fromagère). Ouvrier ouvrière de fabrication (jus de fruits). Ouvrier ouvrière de fabrication (moutarde et condiments). Ouvrier ouvrière de fabrication (sauces et mayonnaise). Ouvrier ouvrière de fabrication de chocolaterie. Ouvrier ouvrière de fabrication de confiserie. Ouvrier ouvrière de fabrication des industries alimentaires. Ouvrier ouvrière de fabrication sur machines ou appareils (iaa). Ouvrier ouvrière de l'industrie laitière. Ouvrier ouvrière de laiterie. Ouvrier ouvrière de macération. Ouvrier ouvrière de presserie (corps gras). Ouvrier ouvrière des tabacs. Ouvrier ouvrière responsable d'une ligne de fabrication (biscuiterie, panification). Ouvrier ouvrière sur machines ou appareils (iaa). Ouvrier fondeur. Ouvrier ouvrière de bassin (métallurgie). Ouvrier ouvrière de coulée (métallurgie). Ouvrier ouvrière de fusion (métallurgie). Ouvrier ouvrière de plancher (métallurgie). Ouvrier ouvrière métallurgiste. Ouvrier ouvrière sidérurgiste. Ouvrier ouvrière de première transformation des métaux. Ouvrier ouvrière de fabrication de verre d'emballage. Ouvrier ouvrière de fabrication de liant (conduite). Ouvrier ouvrière de fabrication du ciment. Ouvrier ouvrière de surveillance. Ouvrier ouvrière céramiste. Ouvrier ouvrière d'imprégnation (céramique, matériaux de construction). Ouvrier ouvrière de fabrication (céramique, matériaux de construction). Ouvrier ouvrière de la porcelaine. Ouvrier ouvrière de fabrication du papier et du carton. Ouvrier ouvrière de finition (ébarbage, fonderie). Ouvrier ouvrière sur machine de conditionnement (production de peinture). Ouvrier ouvrière sur machines ou ligne de finissage (verre). Ouvrier ouvrière (suivi de finition, contrôle ou conditionnement). Ouvrier ouvrière de réception des graines (huilerie). Ouvrier ouvrière d'application (iaa). Ouvrier ouvrière de contrôle qualité (métallurgie, matériaux). Ouvrier ouvrière de laboratoire (chimie). Ouvrier ouvrière de laboratoire (cimenterie). Ouvrier ouvrière de laboratoire (iaa). Ouvrier ouvrière de laboratoire (sidérurgie). Ouvrier ouvrière de laboratoire des industries de process. Ouvrier defloqueur. Ouvrier desamianteur ouvrière desamianteuse. Ouvrier ouvrière d'entretien des moules. Ouvrier ouvrière de moulage. Ouvrier ouvrière mouliste. Ouvrier ouvrière d'atelier de coupe. Ouvrier ouvrière d'atelier de coupe industriel à base de matériaux souples. Ouvrier ouvrière de préparation (industrie cuirs et peaux). Ouvrier ouvrière de filature artificielle et synthétique (production et transformation). Ouvrier ouvrière de grosse préparation avant filage. Ouvrier ouvrière de moyenne préparation avant filage. Ouvrier ouvrière de préparation en tulle, dentelle, guipure. Ouvrier ouvrière de texturation. Ouvrier ouvrière des fausses torsions (fil continu). Ouvrier spécialiste/ouvrière spécialisée de tannerie et de mégisserie en atelier humide. Ouvrier ouvrière à domicile (industries des cuirs et peaux). Ouvrier ouvrière d'assemblage finissage en chaussures. Ouvrier ouvrière de montage en chaussures. Ouvrier ouvrière machine en ganterie. Ouvrier ouvrière à domicile (industrie de l'habillement). Ouvrier ouvrière sur machines à cycle semi-automatique (bonneterie). Ouvrier ouvrière sur machines spéciales de bonneterie. Ouvrier spécialiste ouvrière spécialisée en blanchisserie. Ouvrier cartonnier/ouvrière cartonnière (finition). Ouvrier ouvrière de façonnage. Ouvrier ouvrière de laboratoire cinématographique. Ouvrier ouvrière de scierie. Ouvrier boulanger-pâtissier/ouvrière boulanger-pâtissier. Ouvrier boulanger/ouvrière boulangère. Ouvrier pâtissier/ouvrière pâtissier. Ouvrier boulanger/ouvrière boulangère (terminal de cuisson). Ouvrier ouvrière responsable de fabrication (terminal de cuisson). Ouvrier salaisonnier/ouvrière salaisonnrière. Ouvrier ouvrière d'abattage (abattage de volailles). Ouvrier ouvrière d'abattoir. Ouvrier ouvrière d'atelier de f



www.le-groupe-krivitch.org